

## IDENTIFICAÇÃO DO MEDICAMENTO

### **Invega Trinza®**

palmitato de paliperidona

Suspensão Injetável de Liberação Prolongada



**Administrar 1 vez a cada 3 meses**



**Agite a seringa vigorosamente por pelo menos 15 segundos**

## APRESENTAÇÕES

Suspensão injetável de liberação prolongada de palmitato de paliperidona em seringas preenchidas. Kit com uma seringa preenchida de 175 mg, 263 mg, 350 mg ou 525 mg e dois tipos de agulhas 22G fina de 1½ polegada e 22G fina de 1 polegada.

## USO INTRAMUSCULAR

## USO ADULTO ACIMA DE 18 ANOS

## COMPOSIÇÃO

**Invega Trinza®** contém 175 mg, 263 mg, 350 mg ou 525 mg de paliperidona (presente sob a forma de 273 mg, 410 mg, 546 mg ou 819 mg de palmitato de paliperidona, respectivamente).

Excipientes: ácido cítrico monoidratado, macrogol 4000, polissorbato 20, fosfato de sódio monobásico monoidratado, hidróxido de sódio, água para injetáveis.

## INFORMAÇÕES AO PACIENTE

### 1. PARA QUE ESTE MEDICAMENTO É INDICADO?

**Invega Trinza**<sup>®</sup> pertence à classe de medicamentos antipsicóticos e é utilizado para tratar a esquizofrenia em adultos (de 18 anos ou mais). **Invega Trinza**<sup>®</sup> é utilizado após você ter sido tratado com a injeção mensal de palmitato de paliperidona por pelo menos 4 meses. Após os seus sintomas terem sido aliviados com o tratamento de injeção mensal, **Invega Trinza**<sup>®</sup> é utilizado para manter o transtorno sob controle, isto é, para evitar recaídas. As injeções de **Invega Trinza**<sup>®</sup> são administradas uma vez a cada 3 meses. O **Invega Trinza**<sup>®</sup> não deve ser usado para tratar pessoas com esquizofrenia com menos de 18 anos de idade.

A esquizofrenia é um transtorno com sintomas que incluem ouvir coisas, ver ou sentir coisas que não existem, crenças errôneas, suspeitas incomuns, tornar-se retraído, discurso incoerente e respostas emocionais/comportamentais reduzidas. As pessoas com este transtorno podem também sentir-se deprimidas, ansiosas, culpadas ou tensas.

## **2. COMO ESTE MEDICAMENTO FUNCIONA?**

O palmitato de paliperidona é hidrolisado à paliperidona. A paliperidona é um antagonista dopaminérgico D<sub>2</sub> de ação central com atividade antagonista 5-HT<sub>2A</sub> serotoninérgica predominante. A paliperidona também é ativa como antagonista nos receptores alfa-1 e alfa-2-adrenérgicos e nos receptores histaminérgicos H<sub>1</sub>. A paliperidona não apresenta afinidade pelos receptores colinérgicos muscarínicos ou beta-1 e beta-2-adrenérgicos. A atividade farmacológica dos enantiômeros (+)- e (-)- da paliperidona é quali e quantitativamente semelhante.

O mecanismo de ação da paliperidona, como ocorre com outros medicamentos eficazes contra a esquizofrenia, é desconhecido. Entretanto, foi proposto que a atividade terapêutica do medicamento em esquizofrenia é mediada por uma combinação de antagonismo de receptor dopaminérgico do tipo 2 (D<sub>2</sub>) e serotoninérgico do tipo 2 (5HT<sub>2A</sub>). O antagonismo em receptores diferentes do D<sub>2</sub> e do 5HT<sub>2A</sub> pode explicar parte dos outros efeitos da paliperidona.

## **3. QUANDO NÃO DEVO USAR ESTE MEDICAMENTO?**

Não utilize **Invega Trinza**<sup>®</sup> se você sabe que tem alergia (hipersensibilidade) à paliperidona ou a qualquer outro componente de **Invega Trinza**<sup>®</sup>, ou à risperidona, que é outro medicamento antipsicótico semelhante à paliperidona. A hipersensibilidade pode ser reconhecida, por exemplo, através da erupção cutânea, coceira, falta de ar ou inchaço da face. Se alguma destas situações ocorrer, entre em contato com o seu médico imediatamente.

## **4. O QUE DEVO SABER ANTES DE USAR ESTE MEDICAMENTO?**

### **Síndrome Neuroléptica Maligna**

A Síndrome Neuroléptica Maligna (SNM), caracterizada por hipertermia (temperatura elevada), rigidez muscular, instabilidade autonômica, alteração da consciência e os níveis séricos elevados de creatinofosfoquinase, foi relatada com antipsicóticos, incluindo a paliperidona. Outros sinais clínicos podem incluir mioglobínúria (rabdomiólise - lesão muscular) e insuficiência renal aguda. Se você desenvolver sinais ou sintomas indicativos de SNM, todos os antipsicóticos, inclusive o **Invega Trinza**<sup>®</sup>, devem ser descontinuados. Deve-se considerar a natureza da ação prolongada de **Invega Trinza**<sup>®</sup>.

### **Discinesia Tardia/Sintomas extrapiramidais**

Os medicamentos com propriedades antagonistas do receptor dopaminérgico são associados à indução de discinesia tardia, caracterizada por movimentos involuntários rítmicos, predominantemente da língua e/ou da face. Se aparecerem sinais e sintomas de discinesia tardia, a descontinuação de todos os medicamentos antipsicóticos, inclusive **Invega Trinza**<sup>®</sup>, deve ser considerada. Deve-se considerar a natureza da ação prolongada de **Invega Trinza**<sup>®</sup>.

### **Sintomas extrapiramidais e psicoestimulantes**

É necessária precaução em pacientes que receberam concomitantemente psicoestimulantes (por exemplo, metilfenidato) e paliperidona, uma vez que podem surgir sintomas extrapiramidais quando se ajusta um ou ambos os medicamentos. A retirada gradual de um ou ambos dos tratamentos deve ser considerada (vide “Interações Medicamentosas”).

### **Intervalo QT**

Como ocorre com outros antipsicóticos, o médico deve ter cautela ao prescrever **Invega Trinza**<sup>®</sup> a pacientes com histórico de arritmias cardíacas, a pacientes com síndrome de QT longo congênita e com o uso concomitante de medicamentos conhecidos por prolongar o intervalo QT.

### **Reações de hipersensibilidade**

As reações anafiláticas em pacientes que previamente tenham tolerado risperidona oral ou paliperidona oral foram muito raramente relatadas durante a experiência pós-comercialização com o medicamento injetável mensal de palmitato de paliperidona.

Caso ocorram reações de hipersensibilidade, o médico deve descontinuar o uso de **Invega Trinza**<sup>®</sup>, iniciar medidas gerais de suporte, conforme clinicamente apropriado, e monitorar você até que os sinais e sintomas desapareçam.

### **Hiperglicemia e diabetes mellitus**

Hiperglicemia (açúcar elevado no sangue), diabetes mellitus e exacerbação de diabetes pré-existente foram relatados durante o tratamento com medicamentos antipsicóticos. A avaliação da relação entre o uso de antipsicóticos atípicos e anormalidades da glicose é complicada pela possibilidade de um aumento do risco de diabetes mellitus em pacientes com esquizofrenia e pela crescente incidência de diabetes mellitus na população geral. Por não ser algo claro, não se entende completamente a relação entre o uso de antipsicóticos atípicos e os eventos adversos relacionados à hiperglicemia. Qualquer paciente tratado com antipsicóticos atípicos, incluindo **Invega Trinza**<sup>®</sup>, deve ser monitorado quanto a sintomas de hiperglicemia e diabetes mellitus.

### **Ganho de peso**

Foi observado ganho de peso com o uso de antipsicóticos atípicos. Recomenda-se monitoramento clínico do peso.

### **Hipotensão ortostática**

A paliperidona pode induzir à hipotensão ortostática (queda súbita de pressão ao levantar-se) em alguns pacientes devido ao seu efeito bloqueador alfa-adrenérgico. **Invega Trinza**<sup>®</sup> deve ser usado com cautela em pacientes com doença cardiovascular conhecida (por exemplo, insuficiência cardíaca, infarto ou isquemia do miocárdio, anormalidades de condução), doença vascular cerebral ou condições que predisõem o paciente à hipotensão (por exemplo, desidratação, hipovolemia e tratamento com medicamentos anti-hipertensivos).

### **Convulsões**

Como ocorre com outros antipsicóticos, **Invega Trinza**<sup>®</sup> deve ser usado com cautela se você apresenta histórico de convulsões ou outras condições que potencialmente reduzam o limiar de convulsão.

### **Pacientes idosos com demência**

**Invega Trinza**<sup>®</sup> não foi estudado em pacientes idosos com demência. No entanto, os pacientes idosos com demência que são tratados com outros tipos semelhantes de medicamentos podem ter um risco aumentado de acidente vascular cerebral ou de morte.

### **Leucopenia, neutropenia e agranulocitose**

Eventos de leucopenia (redução dos glóbulos brancos no sangue), neutropenia (diminuição do número de neutrófilos no sangue) e agranulocitose (diminuição acentuada na contagem de células brancas do sangue) foram relatados com agentes antipsicóticos, incluindo a paliperidona. Agranulocitose foi relatada muito raramente (< 1/10.000 pacientes) durante a vigilância pós-comercialização.

Pacientes com histórico de baixa contagem de células brancas do sangue (CBS) clinicamente significativa ou leucopenia/neutropenia induzida por medicamento devem ser monitorados durante os primeiros meses de tratamento e deve-se considerar a descontinuação de **Invega Trinza**<sup>®</sup> ao primeiro sinal de queda clinicamente significativa nas CBS na ausência de outros fatores causadores.

Pacientes com neutropenia clinicamente significativa devem ser cuidadosamente monitorados para febre ou outros sintomas ou sinais de infecção e tratados imediatamente se tais sintomas ou sinais ocorrerem. Pacientes com neutropenia grave (contagem absoluta de neutrófilos < 1 x 10<sup>9</sup>/L) devem descontinuar **Invega Trinza**<sup>®</sup> e ter suas contagens de células brancas (CBS) acompanhadas até sua recuperação.

Deve-se considerar a natureza da ação prolongada de **Invega Trinza**<sup>®</sup>.

### **Tromboembolismo Venoso**

Casos de tromboembolismo venoso (TEV) foram relatados com medicamentos antipsicóticos. Uma vez que os pacientes tratados com antipsicóticos frequentemente apresentam fatores de risco adquiridos para TEV, todos os possíveis fatores de risco para TEV devem ser identificados antes e durante o tratamento com **Invega Trinza**<sup>®</sup> e as medidas preventivas devem ser adotadas pelo seu médico.

### **Doença de Parkinson e Demência com Corpos de Lewy**

Os médicos devem avaliar os riscos em relação aos benefícios ao prescrever antipsicóticos, incluindo **Invega Trinza**<sup>®</sup>, a pacientes com Doença de Parkinson ou Demência com Corpos de Lewy (DCL), uma vez que ambos os grupos podem correr maior risco de Síndrome Neuroléptica Maligna, bem como ter uma maior sensibilidade aos antipsicóticos. A manifestação desta sensibilidade aumentada pode incluir confusão, embotamento, instabilidade postural com quedas frequentes, além de sintomas extrapiramidais.

### **Priapismo**

Foi relatado que medicamentos com efeitos bloqueadores alfa-adrenérgicos induzem o priapismo (ereção prolongada e/ou dolorosa). Foi relatado priapismo com a paliperidona durante a vigilância pós-comercialização.

### **Regulação da Temperatura Corpórea**

O comprometimento da capacidade de reduzir a temperatura corpórea central foi atribuído a agentes antipsicóticos. Recomenda-se ao médico cuidado adequado ao prescrever **Invega Trinza**<sup>®</sup> a pacientes que apresentem condições que podem contribuir para a elevação da temperatura corpórea central, por exemplo, realização de exercícios extenuantes, exposição ao calor intenso, uso de medicamento concomitante com atividade anticolinérgica ou estar sujeito à desidratação.

### **Efeito antiemético**

Foi observado efeito antiemético nos estudos pré-clínicos com a paliperidona. Esse efeito, se ocorrer em humanos, pode mascarar os sinais e sintomas da superdose com certos medicamentos ou de condições como obstrução intestinal, síndrome de Reye e tumor cerebral.

### **Administração**

O médico deve ter cuidado para evitar a injeção inadvertida de **Invega Trinza**<sup>®</sup> em um vaso sanguíneo.

### **Síndrome de Íris Flácida Intraoperatória**

Durante uma operação nos olhos por turvação do cristalino (catarata), a pupila (círculo preto no meio do olho) pode não aumentar de tamanho conforme necessário. Além disso, durante a cirurgia, a íris (parte colorida do olho) pode se tornar flácida, provocando danos nos olhos. Informe seu médico que você está fazendo o uso deste medicamento caso esteja planejando uma operação nos olhos.

### **Efeitos sobre a capacidade de dirigir veículos e utilizar máquinas**

**Invega Trinza**<sup>®</sup> pode afetar seu estado de alerta mental e a sua visão. Portanto, você deve ser aconselhado a não dirigir nem operar máquinas até que você conheça a sua sensibilidade ao medicamento.

**Durante o tratamento, o paciente não deve dirigir veículos ou operar máquinas, pois sua habilidade e atenção podem estar prejudicadas.**

## Gravidez e Amamentação

### - Gravidez

A segurança do palmitato de paliperidona administrado por via intramuscular ou da paliperidona por via oral para uso durante a gravidez humana ainda não foi estabelecida.

Um estudo de coorte observacional retrospectivo baseado em uma base de dados de queixas dos EUA comparou o risco de malformações congênicas em partos de recém-nascidos vivos entre mulheres com e sem uso de antipsicóticos durante o primeiro trimestre de gravidez. A paliperidona, o metabólito ativo da risperidona, não foi avaliada especificamente neste estudo. O risco de malformações congênicas com risperidona, após o ajuste das variáveis de confusão disponíveis no banco de dados, foi elevado em comparação com nenhuma exposição antipsicótica (risco relativo = 1,26, IC 95%: 1,02-1,56). Nenhum mecanismo biológico foi identificado para explicar esses achados e os efeitos teratogênicos não foram observados em estudos não clínicos. Com base nos achados deste estudo observacional único, não foi estabelecida uma relação causal entre a exposição *in utero* à risperidona e malformações congênicas.

Nenhum efeito teratogênico foi observado nos estudos em animal. Os animais de laboratório tratados com dose elevada de paliperidona oral demonstraram discreto aumento dos óbitos fetais. Os parâmetros da gravidez não foram afetados em ratos que receberam a injeção intramuscular mensal de palmitato de paliperidona. As doses elevadas foram tóxicas às mães. Os filhotes não foram afetados nas exposições orais de 20 a 22 vezes a exposição humana máxima de paliperidona oral ou nas exposições intramusculares 6 vezes a exposição humana máxima do medicamento injetável mensal de palmitato de paliperidona.

Recém-nascidos expostos a medicamentos antipsicóticos (incluindo a paliperidona) durante o terceiro trimestre da gravidez correm o risco de apresentar sintomas extrapiramidais e/ou de retirada, que podem variar em severidade após o parto. Estes sintomas nos recém-nascidos podem incluir agitação, hipertonia, hipotonia, tremor, sonolência, dificuldade respiratória ou transtornos alimentares. Uma vez que a paliperidona foi detectada no plasma até 18 meses após a administração de dose única de **Invega Trinza**<sup>®</sup>, deve-se considerar a natureza da ação prolongada de **Invega Trinza**<sup>®</sup>, já que recém-nascidos podem estar sob risco com a administração de **Invega Trinza**<sup>®</sup> antes da gravidez ou durante o primeiro e segundo trimestres.

**Invega Trinza**<sup>®</sup> só deve ser usado durante a gravidez se os benefícios superarem os riscos. O efeito de **Invega Trinza**<sup>®</sup> sobre o trabalho de parto e sobre o parto em humanos é desconhecido.

**Este medicamento não deve ser utilizado por mulheres grávidas sem orientação médica ou do cirurgião-dentista.**

#### **- Amamentação**

Em estudos em animais com a paliperidona e em estudos em humanos com a risperidona, a paliperidona foi excretada no leite. Portanto, as mulheres que estão recebendo **Invega Trinza**<sup>®</sup> não devem amamentar. Uma vez que a paliperidona foi detectada no plasma até 18 meses após a administração de uma dose única de **Invega Trinza**<sup>®</sup>, deve-se considerar a natureza da ação prolongada de **Invega Trinza**<sup>®</sup> já que os lactentes podem estar sob risco com a administração de **Invega Trinza**<sup>®</sup> antes da amamentação.

#### **Interações Medicamentosas**

O médico deve ter cautela ao prescrever **Invega Trinza**<sup>®</sup> junto aos medicamentos conhecidos por prolongar o intervalo QT.

Como o palmitato de paliperidona é hidrolisado à paliperidona, os resultados dos estudos com a paliperidona oral devem ser levados em consideração ao avaliar o potencial de interação medicamentosa.

#### **Potencial de Invega Trinza**<sup>®</sup> **afetar outros medicamentos**

Não é de se esperar que a paliperidona cause interações farmacocinéticas clinicamente importantes com medicamentos metabolizados pelas isoenzimas do citocromo P450. Os estudos in vitro em microsomas hepáticos humanos demonstraram que a paliperidona não inibe consideravelmente o metabolismo dos medicamentos metabolizados pelas isoenzimas do citocromo P450, incluindo CYP1A2, CYP2A6, CYP2C8/9/10, CYP2D6, CYP2E1, CYP3A4 e CYP3A5. Portanto, não é de se esperar que a paliperidona iniba a depuração de medicamentos metabolizados por essas vias metabólicas de maneira clinicamente relevante. Também não é de se esperar que a paliperidona apresente propriedades indutoras enzimáticas.

A paliperidona é um inibidor fraco da glicoproteína P (P-gp) em concentrações elevadas. Não existem dados “in vivo” disponíveis e a importância clínica é desconhecida.

Devido aos efeitos primários da paliperidona sobre o SNC, **Invega Trinza**<sup>®</sup> deve ser usado com cautela em combinação a outros medicamentos de ação central e ao álcool. A paliperidona pode antagonizar o efeito da levodopa e de outros agonistas dopaminérgicos.



Devido ao seu potencial de indução da hipotensão ortostática, pode ser observado efeito aditivo ao administrar **Invega Trinza**<sup>®</sup> com outros agentes terapêuticos que apresentam esse potencial.

A administração concomitante de comprimidos de paliperidona oral de liberação prolongada no estado de equilíbrio (12 mg uma vez ao dia) com comprimidos de divalproato de sódio de liberação prolongada (500 mg a 2000 mg uma vez ao dia) não afetou a farmacocinética de valproato no estado de equilíbrio.

A interação farmacocinética entre **Invega Trinza**<sup>®</sup> e lítio é improvável.

#### **Potencial de outros medicamentos afetarem Invega Trinza**<sup>®</sup>

A paliperidona não é um substrato da CYP1A2, CYP2A6, CYP2C9, CYP2C19 e CYP3A5. Isto sugere que é improvável ocorrer interação com inibidores ou indutores dessas isoenzimas. Embora os estudos in vitro indiquem que a CYP2D6 e a CYP3A4 possam estar minimamente envolvidas no metabolismo da paliperidona, não houve indicações in vitro ou in vivo de que essas isoenzimas tenham um papel importante no metabolismo da paliperidona. Os estudos in vitro demonstraram que a paliperidona é um substrato da P-gp.

A paliperidona é metabolizada pela CYP2D6 em extensão limitada. Em um estudo de interação em indivíduos saudáveis, no qual a paliperidona oral foi administrada concomitantemente à paroxetina, um potente inibidor da CYP2D6, não foram observados efeitos clinicamente relevantes sobre a farmacocinética da paliperidona.

A administração concomitante de paliperidona oral de liberação prolongada uma vez ao dia com carbamazepina 200 mg duas vezes ao dia provocou a redução de aproximadamente 37% na  $C_{máx}$  e na AUC médias no estado de equilíbrio da paliperidona. Esta redução é causada, em grau considerável, pelo aumento de 35% na depuração renal da paliperidona provavelmente como resultado da indução da P-gp renal pela carbamazepina. Uma redução menor da quantidade de fármaco excretada inalterada na urina sugere que houve pouco efeito sobre o metabolismo da CYP ou sobre a biodisponibilidade da paliperidona durante a administração concomitante da carbamazepina. Com a inclusão da carbamazepina, a dose de **Invega Trinza**<sup>®</sup> deve ser reavaliada e aumentada, se necessário. Por outro lado, com a descontinuação da carbamazepina, a dose de **Invega Trinza**<sup>®</sup> deve ser reavaliada e diminuída, se necessário. Deve-se considerar a natureza da ação prolongada de **Invega Trinza**<sup>®</sup>.

A paliperidona, um cátion em pH fisiológico, é excretada principalmente inalterada pelos rins, aproximadamente metade por filtração e a outra metade por secreção ativa. A administração concomitante da trimetoprima, um fármaco conhecido por inibir o transporte renal ativo de cátions, não influenciou a farmacocinética da paliperidona.

A administração concomitante de 12 mg oral de paliperidona de liberação prolongada em dose única e comprimidos de liberação prolongada de divalproato de sódio (dois comprimidos de 500 mg uma vez ao dia) resultou em um aumento de aproximadamente 50% no C<sub>máx</sub> e na AUC de paliperidona, provavelmente como resultado de uma absorção oral aumentada. Como não foi observado nenhum efeito significativo na depuração sistêmica, não é esperada uma interação clinicamente significativa entre comprimidos de liberação prolongada de divalproato de sódio e injeção intramuscular de **Invega Trinza**<sup>®</sup>. Esta interação não foi estudada com **Invega Trinza**<sup>®</sup>. A interação farmacocinética entre **Invega Trinza**<sup>®</sup> e lítio é improvável.

#### **Uso concomitante de Invega Trinza<sup>®</sup> com risperidona ou com paliperidona oral**

Como a paliperidona é o metabólito ativo da risperidona, deve-se ter cautela quando **Invega Trinza**<sup>®</sup> for coadministrado com risperidona ou com paliperidona oral, por um longo período de tempo. Os dados de segurança envolvendo o uso concomitante de **Invega Trinza**<sup>®</sup> com outros antipsicóticos são limitados.

**Informe ao seu médico ou cirurgião-dentista se você está fazendo uso de algum outro medicamento.**

**Não use medicamento sem o conhecimento do seu médico. Pode ser perigoso para a sua saúde.**

#### **5. ONDE, COMO E POR QUANTO TEMPO POSSO GUARDAR ESTE MEDICAMENTO?**

A embalagem de **Invega Trinza**<sup>®</sup> deve ser conservada em temperatura ambiente (entre 15°C e 30°C).

**Número de lote e datas de fabricação e validade: vide embalagem.**

**Não use medicamento com o prazo de validade vencido. Guarde-o em sua embalagem original.**

#### **Aspecto físico**

Suspensão de liberação prolongada em seringas preenchidas. A suspensão é branca a quase branca.

**Antes de usar, observe o aspecto do medicamento. Caso ele esteja no prazo de validade e você observe alguma mudança no aspecto, consulte o farmacêutico para saber se poderá utilizá-lo.**

**Todo medicamento deve ser mantido fora do alcance das crianças.**

## **6. COMO DEVO USAR ESTE MEDICAMENTO?**

**Invega Trinza**<sup>®</sup> não deve ser misturado a nenhum outro produto ou diluente e destina-se à administração intramuscular diretamente da seringa em que está embalado.

O kit contém uma seringa preenchida e 2 agulhas de segurança (uma agulha 22G fina de 1½ polegada e uma agulha 22G fina de 1 polegada).

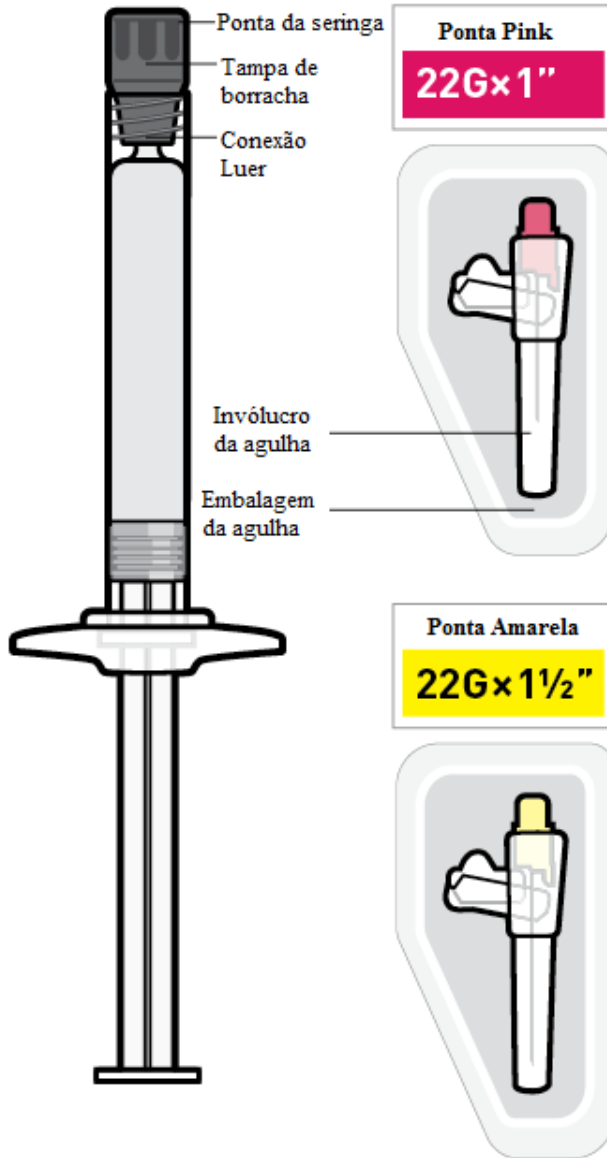
**Invega Trinza**<sup>®</sup> deve ser administrado como uma injeção única por um profissional de saúde. **Não** divida doses em múltiplas injeções.

**Invega Trinza**<sup>®</sup> é destinado apenas para uso intramuscular. Injetar lentamente, profundamente no músculo tendo o cuidado de evitar a injeção em um vaso sanguíneo.

Leia as instruções completas antes de usar.

**Seringa  
preenchida**

**Agulhas de  
segurança**



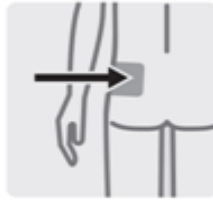
**1. Selecionar a agulha**

A seleção da agulha é determinada pelo local da injeção e pelo peso do paciente.

Se a administração for  
uma injeção deltoide



Se a administração for  
uma injeção glútea



Se o paciente pesa:  
**Menos do que 90 kg**  
Ponta Pink

**22G × 1"**

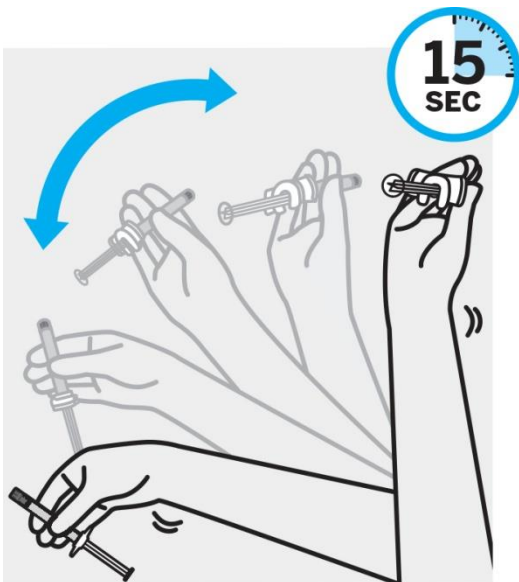
**Independentemente do  
peso do paciente**  
Ponta Amarela

**22G × 1½"**

**90 kg ou mais**  
Ponta Amarela

**22G × 1½"**

## 2. Preparar para a injeção



**AGITE VIGOROSAMENTE por pelo menos 15 segundos.**

**Com a ponta da seringa apontando para cima, AGITE VIGOROSAMENTE com o punho solto por pelo menos 15 segundos para assegurar uma suspensão homogênea.**

**NOTA:** Este medicamento requer mais tempo e uma agitação mais vigorosa do que o medicamento injetável mensal de palmitato de paliperidona.

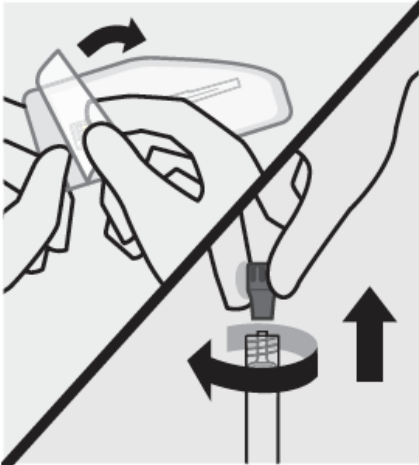


Prossiga para o próximo passo imediatamente após a agitação. **Se mais do que 5 minutos se passaram antes da injeção, agite vigorosamente novamente, com a ponta da seringa apontando para cima, por pelo menos 15 segundos para voltar a suspender a medicação.**



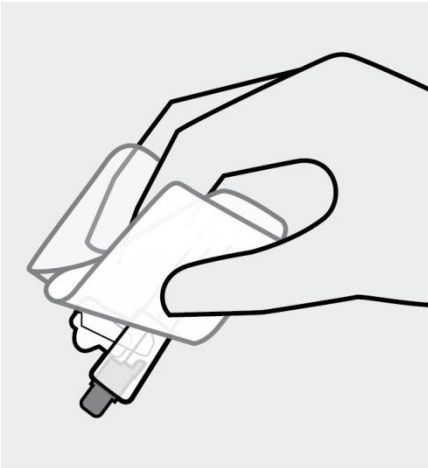
### **Verificar a suspensão**

Após agitar a seringa por 15 segundos, verifique o líquido na janela de visualização. A suspensão deve aparecer uniforme e de cor branco leitosa. Também é normal observar pequenas bolhas de ar.



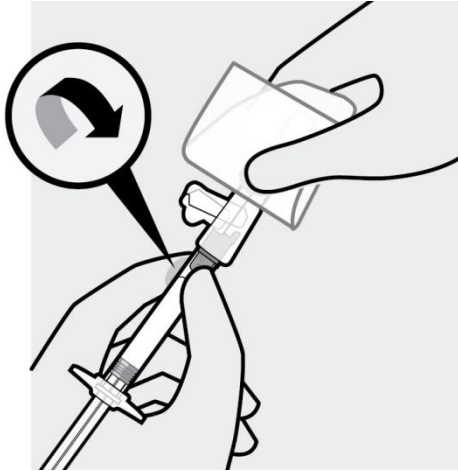
### **Abrir a embalagem da agulha e retirar a tampa**

Primeiro, abra a embalagem da agulha até o meio do caminho para retirar a tampa traseira. Coloque em uma superfície limpa. Então, segurando a seringa na posição vertical, torça e puxe a tampa de borracha para remover.



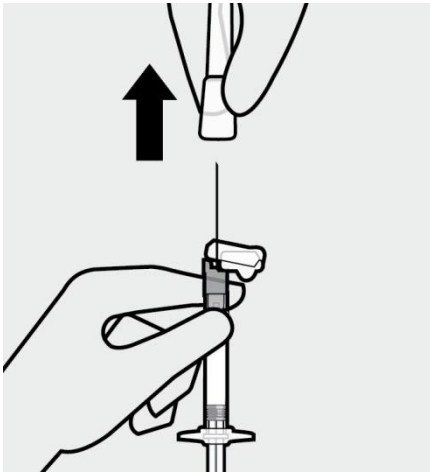
### **Segurar a embalagem da agulha**

Dobre para trás a tampa da agulha e o plástico da embalagem. Então, segure firme a agulha na tampa através da embalagem, tal como mostrado.



### Conectar a agulha

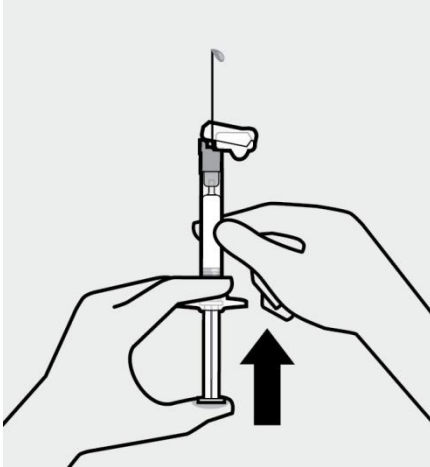
Com a outra mão, segure a seringa pela conexão luer e conecte a agulha de segurança com movimento giratório suave no sentido horário. **Não remova** a embalagem até a seringa e a agulha estarem firmemente conectadas.



### Retirar a tampa da agulha

Puxe a tampa da agulha em um movimento em linha reta. **Não torça** a tampa da agulha, pois isso pode soltar a agulha da seringa.

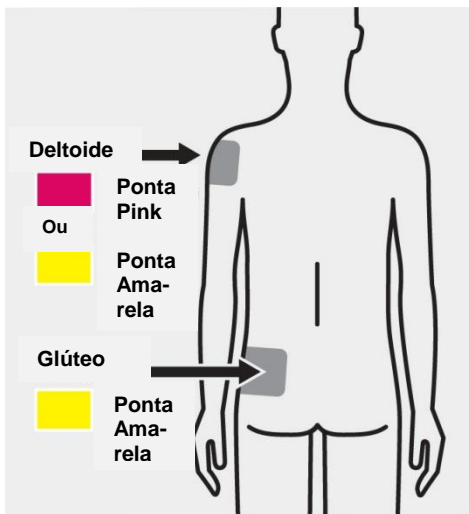




### Remover as bolhas de ar

Segure a seringa na posição vertical e bata gentilmente para que as bolhas de ar subam para o topo. Retire o ar empurrando a haste do êmbolo para cima cuidadosamente até que uma gota de líquido saia da ponta da agulha.

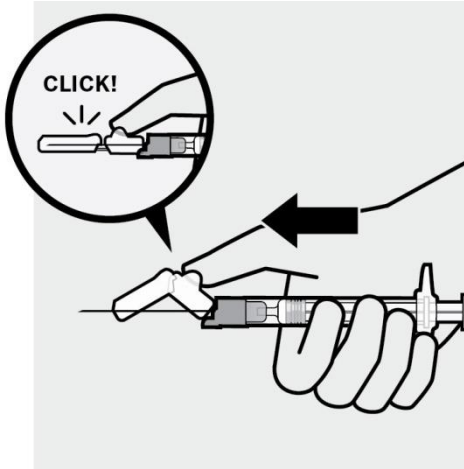
### 3. Injetar



### Injetar a dose

**Injete lentamente todo o conteúdo da seringa** por via intramuscular, em profundidade no músculo deltoide ou no músculo glúteo escolhido. **Não administrar por qualquer outra via.**

### 4. Após a aplicação da injeção



### **Proteger a agulha**

Após o término da injeção, use o polegar ou uma superfície plana para ativar o sistema de proteção da agulha. A agulha estará protegida quando se ouvir um "clique".



### **Descartar corretamente**

Descarte a seringa e as agulhas não utilizadas em recipientes próprios para o descarte deste tipo de material.



As agulhas de segurança são projetadas especificamente para uso com **Invega Trinza**<sup>®</sup>. As agulhas não utilizadas devem ser descartadas e não guardadas para utilização futura.

### Posologia

**Invega Trinza**<sup>®</sup> deve ser utilizado apenas após o estabelecimento do tratamento adequado do medicamento injetável de palmitato de paliperidona mensal por pelo menos quatro meses. A fim de estabelecer uma dose de manutenção consistente, é recomendado que as últimas duas doses da injeção mensal tenham a mesma dosagem antes do início de **Invega Trinza**<sup>®</sup>.

Iniciar **Invega Trinza**<sup>®</sup> no momento em que a próxima dose mensal de palmitato de paliperidona estiver programada, com uma dose de **Invega Trinza**<sup>®</sup> baseada na dose da injeção mensal anterior, conforme mostrado na Tabela 1. **Invega Trinza**<sup>®</sup> pode ser administrado até 7 dias antes ou depois da data mensal da próxima dose programada de palmitato de paliperidona mensal.

**Tabela 1 - Conversão da última dose mensal do medicamento injetável palmitato de paliperidona para o medicamento injetável palmitato de paliperidona trimestral (**Invega Trinza**<sup>®</sup>) usando 3,5 como um multiplicador.**

Se a última dose da injeção mensal de palmitato de paliperidona for:	Iniciar <b>Invega Trinza</b> <sup>®</sup> com a seguinte dose:
50 mg	175 mg
75 mg	263 mg
100 mg	350 mg
150 mg	525 mg

A conversão de 25 mg do medicamento injetável mensal de palmitato de paliperidona não foi estudada.

Após a dose inicial de **Invega Trinza**<sup>®</sup>, este deve ser administrado a cada 3 meses. Se necessário, o ajuste da dose pode ser realizado a cada 3 meses, em incrementos dentro da faixa de 175 mg a 525

mg, com base na tolerabilidade individual do paciente e/ou na eficácia. Devido à natureza de ação prolongada de **Invega Trinza**<sup>®</sup>, a resposta do paciente a uma dose ajustada pode não ser evidente durante vários meses.

### **Informação de administração**

Medicamentos de uso parenteral devem ser inspecionados visualmente antes da administração em relação às partículas estranhas e à alteração da cor. Em até **cinco minutos antes da administração de Invega Trinza**<sup>®</sup> no paciente, é importante agitar a seringa vigorosamente durante pelo menos 15 segundos para assegurar a homogeneidade da suspensão.

**Invega Trinza**<sup>®</sup> destina-se exclusivamente ao uso intramuscular. Não administrar por via intravenosa ou subcutânea. Evitar a administração inadvertidamente em um vaso sanguíneo. As injeções devem ser administradas apenas por um profissional de saúde. Administrar a dose em uma única injeção. Não administrar a dose em injeções divididas. Injetar lenta e profundamente no músculo deltoide ou glúteo.

**Invega Trinza**<sup>®</sup> deve ser administrado utilizando somente as agulhas que são fornecidas na embalagem de **Invega Trinza**<sup>®</sup>. As agulhas da embalagem do medicamento injetável mensal de palmitato de paliperidona ou outras agulhas comercialmente disponíveis não devem ser usadas na administração de **Invega Trinza**<sup>®</sup>.

O tamanho da agulha recomendado para a administração de **Invega Trinza**<sup>®</sup> no músculo deltoide é determinado pelo peso do paciente. Para pacientes  $\geq 90$  kg de peso corpóreo, recomenda-se a agulha de 1 ½ polegadas, calibre 22. Para pacientes  $< 90$  kg, recomenda-se a agulha de 1 polegada, calibre 22. Administrar no centro do músculo deltoide. As injeções devem ser alternadas entre os dois músculos deltoides.

O tamanho da agulha recomendado para a administração de **Invega Trinza**<sup>®</sup> no músculo glúteo, independentemente do peso corpóreo, é a agulha de 1½ polegada, calibre 22. Administrar no quadrante externo superior do músculo glúteo. As injeções devem ser alternadas entre os dois músculos glúteos.

Como a paliperidona é o metabólito ativo da risperidona, deve-se ter cautela quando **Invega Trinza**<sup>®</sup> for coadministrado com risperidona ou com paliperidona oral por longos períodos de tempo. Os dados de segurança envolvendo o uso concomitante de **Invega Trinza**<sup>®</sup> com outros antipsicóticos são limitados.

Administração incompleta: para evitar uma administração incompleta de **Invega Trinza**<sup>®</sup>, garantir que a seringa preenchida seja **agitada vigorosamente por pelo menos 15 segundos nos 5 minutos**

**antes da administração, para assegurar uma homogeneidade da suspensão.** No entanto, no caso de uma dose administrada de forma incompleta, **não** reinjetar a dose remanescente na seringa e **não** administrar outra dose. Monitorar de perto e tratar o paciente de forma adequada até a próxima injeção trimestral programada de **Invega Trinza®**.

### **Populações especiais**

#### **- Pacientes pediátricos (menores de 18 anos de idade)**

A segurança e a eficácia de **Invega Trinza®** em pacientes menores de 18 anos ainda não foram estudadas.

#### **- Pacientes idosos (65 anos ou mais)**

Em geral, a dose recomendada de **Invega Trinza®** para pacientes idosos com função renal normal é a mesma utilizada para os pacientes adultos mais jovens com função renal normal. Como os pacientes idosos podem apresentar função renal reduzida, verificar as recomendações posológicas em pacientes com comprometimento renal.

#### **- Pacientes com comprometimento renal**

**Invega Trinza®** não foi sistematicamente estudado em pacientes com comprometimento renal. Para pacientes com comprometimento renal leve (depuração de creatinina  $\geq 50$  a  $< 80$  mL/min), o ajuste da dose é feito no início do tratamento com o medicamento injetável mensal de palmitato de paliperidona. Não é necessário ajuste da dose de **Invega Trinza®**. A transição para **Invega Trinza®** é realizada com uma dose na razão 3,5 para 1 do medicamento injetável mensal previamente estabilizado de palmitato de paliperidona, conforme descrito anteriormente. A dose máxima recomendada de **Invega Trinza®** em pacientes com comprometimento renal leve é de 350 mg.

**Invega Trinza®** não é recomendado a pacientes com comprometimento renal moderado ou grave (depuração de creatinina  $< 50$  mL/min).

#### **- Pacientes com comprometimento hepático**

**Invega Trinza®** não foi estudado em pacientes com comprometimento hepático. Com base em um estudo com paliperidona oral, nenhum ajuste de dose é necessário em pacientes com comprometimento hepático leve ou moderado. A paliperidona não foi estudada em pacientes com comprometimento hepático grave.

**- Outras populações**

Não é recomendado o ajuste da dose de **Invega Trinza**<sup>®</sup> com base no sexo, na raça ou no hábito de fumar.

**Troca a partir de outros medicamentos antipsicóticos**

**Invega Trinza**<sup>®</sup> deve ser utilizado somente após o paciente ter sido tratado de forma adequada com o medicamento injetável mensal de palmitato de paliperidona por pelo menos 4 meses.

Se **Invega Trinza**<sup>®</sup> for descontinuado, as suas características de liberação prolongada devem ser consideradas. Conforme recomendado com outros antipsicóticos, a necessidade do uso de medicação para o tratamento de sintomas extrapiramidais (SEP) deve ser periodicamente reavaliada.

**Troca de Invega Trinza<sup>®</sup> para medicamento injetável mensal de palmitato de paliperidona**

Para a troca de **Invega Trinza**<sup>®</sup> para um medicamento injetável mensal de palmitato de paliperidona, o medicamento injetável mensal de palmitato de paliperidona deve ser administrado no momento em que a próxima dose de **Invega Trinza**<sup>®</sup> fosse ser administrada usando o equivalente de 3,5 vezes menor que a dose, como mostrado na Tabela 2. O medicamento injetável mensal de palmitato de paliperidona deve então continuar sendo administrado em intervalos mensais.

**Tabela 2 – Conversão do último medicamento injetável trimestral (Invega Trinza<sup>®</sup>) para o medicamento injetável mensal de palmitato de paliperidona usando como fator de conversão de dose de 3,5 vezes**

<b>Se a última dose de Invega Trinza<sup>®</sup> for:</b>	<b>Administrar a seguinte dose mensal de palmitato de paliperidona:</b>
175 mg	50 mg
263 mg	75 mg
350 mg	100 mg
525 mg	150 mg

A dose de iniciação, como descrito na bula do medicamento injetável mensal de palmitato de paliperidona, não é necessária.

**Troca de Invega Trinza<sup>®</sup> para comprimidos orais de paliperidona de liberação prolongada**

Para trocar de **Invega Trinza**<sup>®</sup> para comprimidos orais de paliperidona de liberação prolongada, a dosagem diária dos comprimidos de paliperidona de liberação prolongada deve ser iniciada três meses após a última dose **Invega Trinza**<sup>®</sup> e a transição ao longo dos próximos vários meses após a última dose **Invega Trinza**<sup>®</sup> conforme descrito na Tabela 4. A Tabela 3 fornece regimes de conversão para permitir que pacientes previamente estabilizados com diferentes doses de **Invega Trinza**<sup>®</sup> possam atingir a exposição de paliperidona semelhante aos comprimidos de paliperidona de liberação prolongada uma vez ao dia.

**Tabela 3 - Doses de Invega Trinza<sup>®</sup> e regimes de conversão de dose única diária de paliperidona de liberação prolongada necessários para atingir exposições semelhantes de paliperidona\***

	Semanas desde a última dose de Invega Trinza <sup>®</sup>		
	≥ 3 meses até ≤ 18 semanas	> 18 semanas até ≤ 24 semanas	> 24 semanas
Última dose de Invega Trinza <sup>®</sup>	Dose diária oral de comprimidos de liberação prolongada de paliperidona		
175 mg	3 mg	3 mg	3 mg
263 mg	3 mg	3 mg	6 mg
350 mg	3 mg	6 mg	9 mg
525 mg	6 mg	9 mg	12 mg

\* As doses orais de comprimidos de liberação prolongada de paliperidona devem ser individualizadas, levando-se em consideração a razão da troca, a resposta ao tratamento prévio de paliperidona, a gravidade dos sintomas psicóticos e/ou a tolerabilidade.

**Siga a orientação de seu médico, respeitando sempre os horários, as doses e a duração do tratamento. Não interrompa o tratamento sem o conhecimento do seu médico.**

## **7. O QUE DEVO FAZER QUANDO EU ME ESQUECER DE USAR ESTE MEDICAMENTO?**

- Janela posológica: o esquecimento de doses de **Invega Trinza**<sup>®</sup> deve ser evitado. No entanto, em ocasiões excepcionais, você pode receber a injeção até 2 semanas antes ou depois da data trimestral.
- Esquecimento de dose há mais de 3 meses e meio até 4 meses: se mais de 3 meses e meio (até 4 meses) se passaram desde a última injeção de **Invega Trinza**<sup>®</sup>, a dose previamente administrada de

**Invega Trinza®** deve ser administrada logo que possível, em seguida, continuar com as injeções trimestrais seguintes a esta dose.

- Esquecimento de dose não administrada há mais de 4 meses até 9 meses: se mais de 4 meses (até 9 meses) se passaram desde a última injeção de **Invega Trinza®**, NÃO administre a próxima dose de **Invega Trinza®**. Em vez disso, utilizar o regime de reiniciação mostrado na Tabela 4.

**Tabela 4 – Regime de reiniciação de Invega Trinza® após esquecimento de dose há mais de 4 meses até 9 meses**

Última dose trimestral do medicamento injetável Invega Trinza®	Administrar o medicamento injetável mensal de palmitato de paliperidona, duas doses no intervalo de uma semana (no músculo deltoide)		Em seguida, administrar uma dose do medicamento injetável Invega Trinza® trimestral (no músculo deltoide <sup>a</sup> ou glúteo)
	Dia 1	Dia 8	Um mês após o Dia 8
175 mg	50 mg	50 mg	175 mg
263 mg	75 mg	75 mg	263 mg
350 mg	100 mg	100 mg	350 mg
525 mg	100 mg	100 mg	525 mg

<sup>a</sup> Vide instruções de uso para seleção da agulha baseada no peso corpóreo para injeção no músculo deltoide.

- Esquecimento de dose há mais de 9 meses: se mais de nove meses se passaram desde a última injeção de **Invega Trinza®**, reiniciar o tratamento com o medicamento mensal injetável de palmitato de paliperidona, conforme descrito na bula deste produto. **Invega Trinza®** pode então ser retomado após você ter sido tratado de forma adequada com o medicamento mensal injetável de palmitato de paliperidona durante pelo menos 4 meses.

**Em caso de dúvidas, procure orientação do farmacêutico, de seu médico ou do cirurgião-dentista.**

## **8. QUAIS OS MALES QUE ESTE MEDICAMENTO PODE ME CAUSAR?**

Assim como todos os medicamentos, **Invega Trinza®** pode causar reações adversas, embora nem todas as pessoas as apresente.

## **Dados de Estudos Clínicos**



As seguintes reações adversas foram observadas em estudos clínicos de **Invega Trinza**<sup>®</sup> para prevenção de recaída em pacientes com esquizofrenia:

**Infecções e Infestações:** infecção no trato respiratório superior, infecção de trato urinário.

**Distúrbios de Metabolismo e Nutrição:** hiperglicemia (açúcar aumentado no sangue), hiperinsulinemia (aumento de insulina no sangue), aumento de peso.

**Distúrbios Psiquiátricos:** ansiedade.

**Distúrbios do Sistema Nervoso:** acatisia, discinesia, distonia, cefaleia (dor de cabeça), Parkinsonismo, sonolência,

**Distúrbios Cardíacos:** taquicardia (batimentos aumentados do coração).

**Distúrbios Vasculares:** hipotensão ortostática (queda de pressão ao levantar-se).

**Distúrbios Gastrointestinais:** náusea, vômito.

**Distúrbios no Sistema Reprodutivo e Mamário:** galactorreia, amenorreia.

**Distúrbios Gerais e Condições no Local de Administração:** reação no local da injeção.

Além dessas reações, as seguintes reações adversas adicionais foram relatadas com a paliperidona e/ou risperidona em estudos clínicos:

**Infecções e infestações:** acarodermatite, bronquite, celulite, cistite, infecção de ouvido, infecção do olho, influenza, onicomicose, pneumonia, infecção do trato respiratório, sinusite, abscesso subcutâneo, tonsilite.

**Distúrbios sanguíneos e do sistema linfático:** anemia, neutropenia, diminuição de célula branca no sangue.

**Distúrbios do sistema imunológico:** hipersensibilidade.

**Distúrbios Endócrinos:** glicose presente na urina, hiperprolactinemia.

**Distúrbios do Metabolismo e Nutrição:** aumento de colesterol sanguíneo, aumento de triglicérides sanguíneo, diminuição de apetite, aumento de apetite, polidipsia, diminuição de peso.

**Distúrbios Psiquiátricos:** agitação, anorgasmia, embotamento afetivo, estado de confusão, depressão, insônia, libido diminuída, nervosismo, pesadelo, transtorno do sono.

**Distúrbios do Sistema Nervoso:** isquemia cerebral, perturbação da atenção, tontura, tontura postural, disartria, hipoestesia, parestesia, hiperatividade psicomotora, síncope, discinesia tardia, tremor.

**Distúrbios Oculares:** conjuntivite, olho seco, glaucoma, aumento da lacrimação, visão turva.

**Distúrbios do Ouvido e Labirinto:** dor de ouvido, zumbido, vertigem.

**Distúrbios Cardíacos:** bloqueio atrioventricular, bradicardia, distúrbio de condução, eletrocardiograma anormal, prolongamento QT no eletrocardiograma, palpitações, síndrome de taquicardia postural ortostática.

**Distúrbios Vasculares:** hipertensão, hipotensão.

**Distúrbios Respiratórios, Torácicos e Mediastinais:** tosse, dispneia, epistaxe, congestão nasal, dor faringolaringeal, congestão do trato respiratório.

**Distúrbios Gastrointestinais:** desconforto abdominal, dor abdominal, queilite, constipação, diarreia, boca seca, dispepsia, disfagia, flatulência, gastroenterite, dor de dente.

**Distúrbios Hepatobiliares:** aumento de gama-glutamilttransferase, aumento de enzimas hepáticas, aumento de transaminases.

**Distúrbios da Pele e do Tecido Subcutâneo:** acne, erupção medicamentosa, pele seca, eczema, eritema, prurido, erupção cutânea, urticária.

**Distúrbios Musculoesquelético e do Tecido Conjuntivo:** artralgia, dor nas costas, aumento da creatinofosfoquinase sanguínea, rigidez articular, inchaço das articulações, espasmos musculares, fraqueza muscular, dor musculoesquelética, dor no pescoço.

**Distúrbios Renais e Urinários:** disúria, polaciúria, incontinência urinária.

**Distúrbios do Sistema Reprodutivo e Mamário:** desconforto mamário, aumento mamário, dor mamária, distúrbios de ejaculação, disfunção erétil, ginecomastia, distúrbios menstruais, disfunção sexual.

**Distúrbios Gerais e Condições no Local de Administração:** astenia, aumento da temperatura corporal, desconforto no peito, dor no peito, arrepios, síndrome de abstinência de drogas, edema facial, fadiga, marcha anormal, mal-estar, edema, pirexia.

**Lesões, envenenamento e complicações de intervenções:** queda.

As reações adversas adicionais relatadas em outros estudos clínicos de paliperidona e risperidona são mostradas a seguir:

**Distúrbios Sanguíneos e do Sistema Linfático:** aumento da contagem de eosinófilos.

**Distúrbios do Sistema Imunológico:** reação anafilática.

**Distúrbios do Metabolismo e Nutrição:** anorexia.

**Distúrbios do Sistema Nervoso:** distúrbio do equilíbrio, convulsão, coordenação anormal, nível de consciência deprimido, coma diabético, cabeça hesitante, perda de consciência, Síndrome Neuroléptica Maligna, irresponsivo aos estímulos.

**Distúrbios Oculares:** distúrbio no movimento dos olhos, revirar os olhos, hiperemia ocular, fotofobia.

**Distúrbios Cardíacos:** arritmia sinusal.

**Distúrbios Vasculares:** rubor, isquemia.

**Distúrbios Respiratórios, Torácicos e Mediastinais:** disfonia, hiperventilação, pneumonia aspirativa, congestão pulmonar, estertores, respiração ofegante.

**Distúrbios Gastrointestinais:** incontinência fecal, fecaloma, obstrução intestinal, língua inchada.

**Distúrbios da Pele e do Tecido Subcutâneo:** caspa, hiperqueratose, dermatite seborreica, descoloração da pele.

**Distúrbios Musculoesquelético e do Tecido Conjuntivo:** postura anormal, rabdomiólise.

**Distúrbios do Sistema Reprodutivo e Mamário:** ingurgitamento mamário, corrimento vaginal.

**Distúrbios Gerais e Condições no Local de Administração:** diminuição da temperatura corporal, endurecimento, sede.

**Invega Trinza<sup>®</sup>** pode aumentar os níveis de um hormônio chamado prolactina, observado no exame de sangue (que pode ou não causar sintomas). Quando os sintomas da prolactina alta ocorrerem, eles podem incluir: (em homens) inchaço do peito, dificuldade em obter ou em manter ereções ou outra disfunção sexual; (em mulheres) desconforto no peito, perda de leite dos seios, perda de períodos menstruais ou outros problemas com o seu ciclo.

#### **Dados pós-comercialização**

Além das reações adversas relatadas durante os estudos clínicos acima descritos, as seguintes reações adversas foram relatadas durante a experiência pós-comercialização com a paliperidona e/ou risperidona. As reações adversas são apresentadas por categoria de frequência com base em taxas de relatos espontâneos.

#### **Reação rara (ocorre entre 0,01% e 0,1% dos pacientes que utilizam este medicamento):**

Distúrbios da Pele e do Tecido Subcutâneo: angioedema.

#### **Reação muito rara (ocorre em menos de 0,01% dos pacientes que utilizam este medicamento):**

Distúrbios sanguíneos e do Sistema linfático: agranulocitose, trombocitopenia.

Distúrbios do Metabolismo e Nutrição: diabetes mellitus, cetoacidose diabética, hipoglicemia.

Distúrbios Psiquiátricos: catatonia, mania, sonambulismo.

Distúrbios do Sistema Nervoso: disgeusia.

Distúrbios Cardíacos: fibrilação atrial.

Distúrbios Vasculares: trombose venosa, embolia pulmonar.

Distúrbios Respiratórios, Torácicos e Mediastinais: síndrome da apneia do sono.

Distúrbios Gastrointestinais: pancreatite, íleo paralítico.

Distúrbios da Pele e do Tecido Subcutâneo: alopecia.

Distúrbios Renais e Urinários: retenção urinária.

Gravidez, puerpério e condições perinatais: síndrome de abstinência neonatal de drogas.

Distúrbios do Sistema Reprodutivo e Mamário: priapismo.

Distúrbios Gerais e Condições no Local de Administração: hipotermia, abscesso no local da injeção, celulite no local da injeção, hematoma no local da injeção.

**Reação desconhecida (a frequência não pode ser estimada a partir dos dados disponíveis):**

Distúrbios Endócrinos: secreção inadequada do hormônio antidiurético.

Distúrbios do Metabolismo e Nutrição: intoxicação por água.

Distúrbios Psiquiátricos: distúrbio alimentar ao sono.

Distúrbios Oculares: síndrome de íris flácida (intraoperatório).

Distúrbios Hepatobiliares: icterícia.

Distúrbios Gerais e Condições no Local de Administração: cisto no local da injeção, necrose no local da injeção, úlcera no local da injeção.

Muito raramente, casos de reação anafilática após a administração do medicamento injetável mensal de palmitato de paliperidona foram notificados na pós-comercialização em pacientes que previamente toleravam a risperidona oral ou a paliperidona oral.

**Atenção: este produto é um medicamento novo e, embora as pesquisas tenham indicado eficácia e segurança aceitáveis, mesmo que indicado e utilizado corretamente, podem ocorrer eventos adversos imprevisíveis ou desconhecidos. Nesse caso, informe seu médico ou cirurgião-dentista.**

## **9. O QUE FAZER SE ALGUÉM USAR UMA QUANTIDADE MAIOR DO QUE A INDICADA DESTE MEDICAMENTO?**

Como **Invega Trinza**<sup>®</sup> deve ser armazenado e administrado por um profissional de saúde, o potencial para a superdose pelos pacientes é baixo.

Em caso de superdose, um ou mais dos seguintes sinais podem ocorrer: redução da consciência, sonolência, tremores excessivos, rigidez muscular excessiva, batimento acelerado do coração e pressão arterial baixa. Foram relatados casos de condução elétrica anormal no coração (prolongamento do intervalo QT) e convulsão. A superdose pode acontecer se você estiver utilizando outros medicamentos juntamente com **Invega Trinza**<sup>®</sup>. Se você apresentar os sintomas acima, entre em contato com o seu médico para que você possa ser tratado por ter recebido excesso de **Invega Trinza**<sup>®</sup>.

**Em caso de uso de grande quantidade deste medicamento, procure rapidamente socorro médico e leve a embalagem ou bula do medicamento, se possível. Ligue para 0800 722 6001 se você precisar de mais orientações.**

**DIZERES LEGAIS**

MS – 1.1236.3398

Farm. Resp.: Marcos R. Pereira – CRF-SP nº 12.304

Registrado por:

**JANSSEN-CILAG FARMACÊUTICA LTDA.**

Avenida Presidente Juscelino Kubitschek, 2041, São Paulo – SP

CNPJ 51.780.468/0001-87

Fabricado por:

Janssen Pharmaceutica N.V. – Beerse, Bélgica

Importado por:

Janssen-Cilag Farmacêutica Ltda. – Rodovia Presidente Dutra, km 154 – São José dos Campos – SP

CNPJ 51.780.468/0002-68

® Marca Registrada



**Venda sob prescrição médica.**

**Só pode ser vendido com retenção da receita.**

**Esta bula foi aprovada pela Anvisa em 29/04/2019.**



CCDS 1805

VP01.2